

modalisa

Création, analyse de questionnaires et d'entretiens pour
Windows 2008, 7, 8 et MacOs 10

8

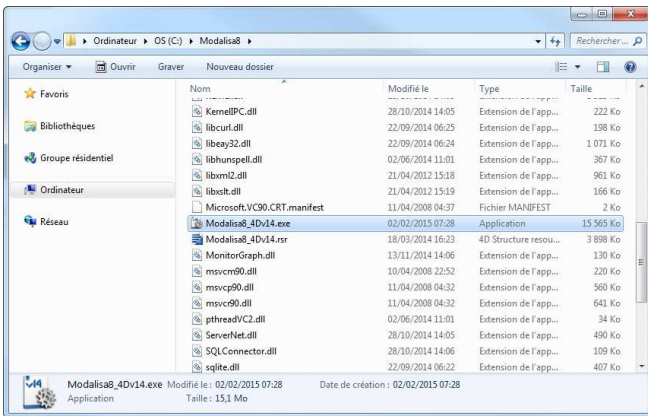


Procédure de première installation, de mise à jour et d'entretien

Première installation	2
Spécificités sur Windows Server.....	3
Mise à jour de 7 en 8	4
Mise à jour de v6 et antérieures en v8.....	6
Mise à jour intermédiaire de 8 en 8.....	8
Entretien.....	10

Première installation

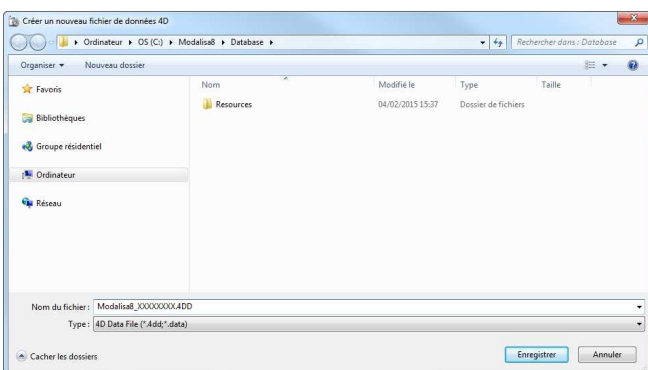
L'installation de Modalisa 8 ne s'effectue pas par l'intermédiaire d'un installeur. Une fois le fichier décompacté, déposer le dossier Modalisa8 sur un disque local.



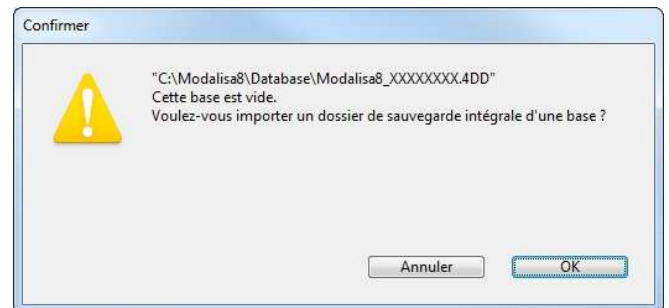
Double-cliquer sur l'exécutable.



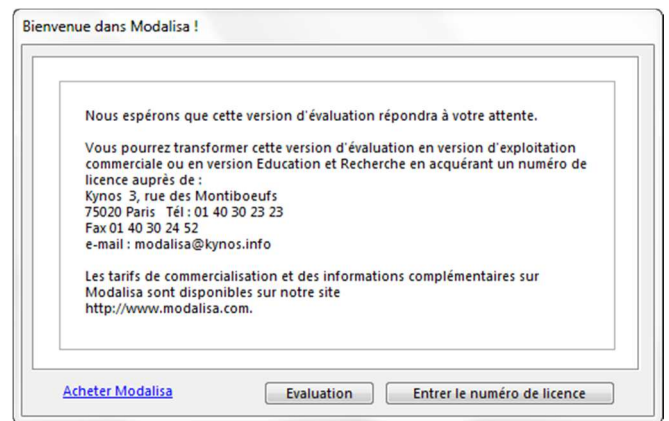
Cliquer sur Créer.



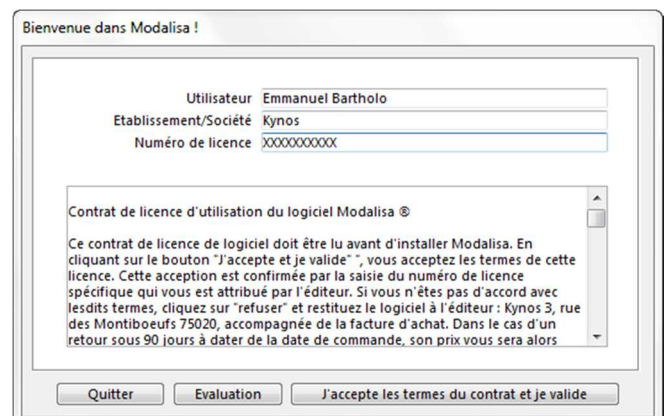
Il est recommandé d'inscrire la date d'installation à la suite du nom de fichier Modalisa8 (par exemple Modalisa8_150101), puis cliquer sur Enregistrer en restant dans le répertoire Database.



Cliquer sur Annuler.



Cliquer sur Entrer le numéro de licence.



Saisir le nom d'utilisateur et le nom d'Etablissement/Société. Ils doivent comporter un minimum de 3 caractères.

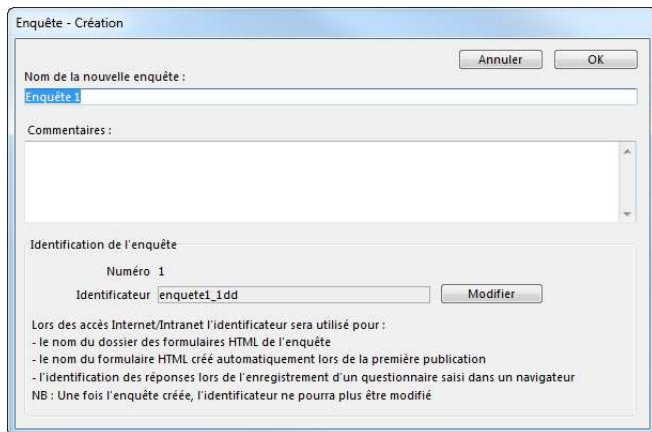
Le numéro de licence qui vous a été communiqué est à saisir dans le champ Numéro de licence en majuscule et sans espace.

Si vous avez acquis les fonctionnalités de mise en ligne de Modalisa, un second numéro de licence lié au premier vous a été communiqué. Il sera à saisir la première fois que vous cliquerez sur le bouton Intranet & Internet situé en bas à droite de tous les onglets. Pour que ces fonctionnalités soient opérationnelles, il sera peut-être nécessaire de paramétrer le pare-feu de Windows et/ou celui de votre antivirus.

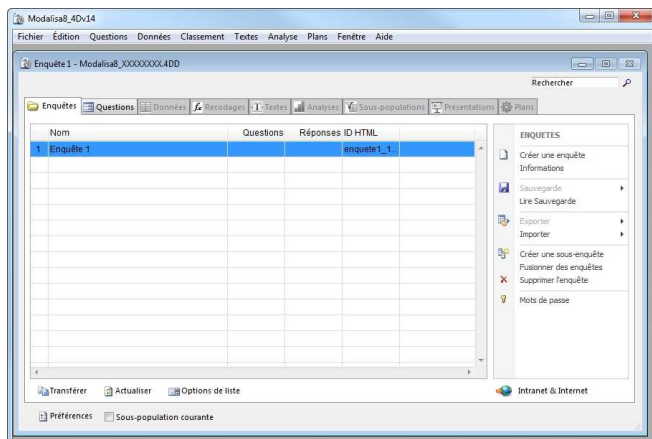
Cliquer sur J'accepte les termes du contrat et je valide.



Cliquer sur Création.



Saisir Le nom de l'enquête et modifier si besoin son identificateur.




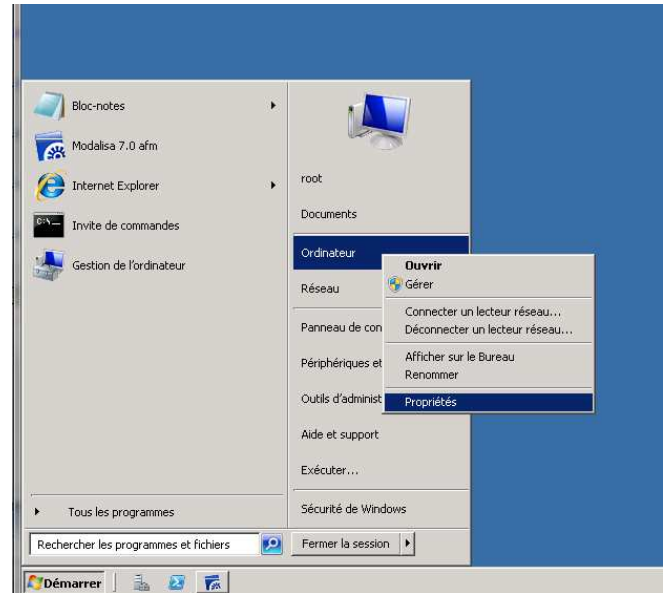
Modalisa est prêt à être utilisé.

Spécificités sur Windows Server

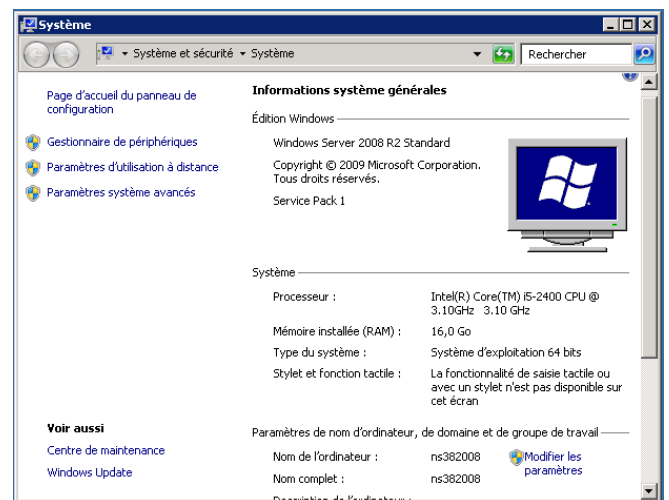
Si à son démarrage Modalisa se ferme, il faut faire reconnaître cette application dans la prévention de l'exécution des données.



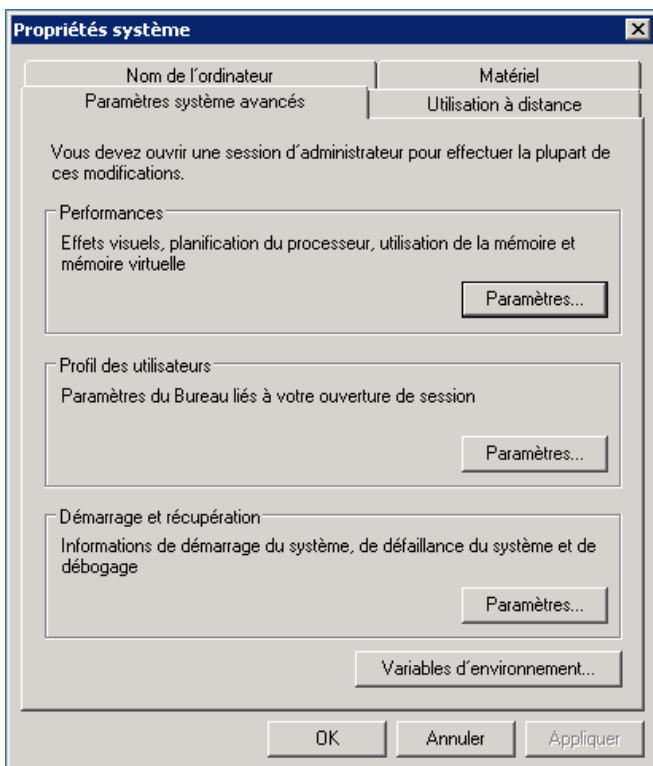
Cliquer sur  ou le bouton Démarrer et faire un clic droit sur Ordinateur.



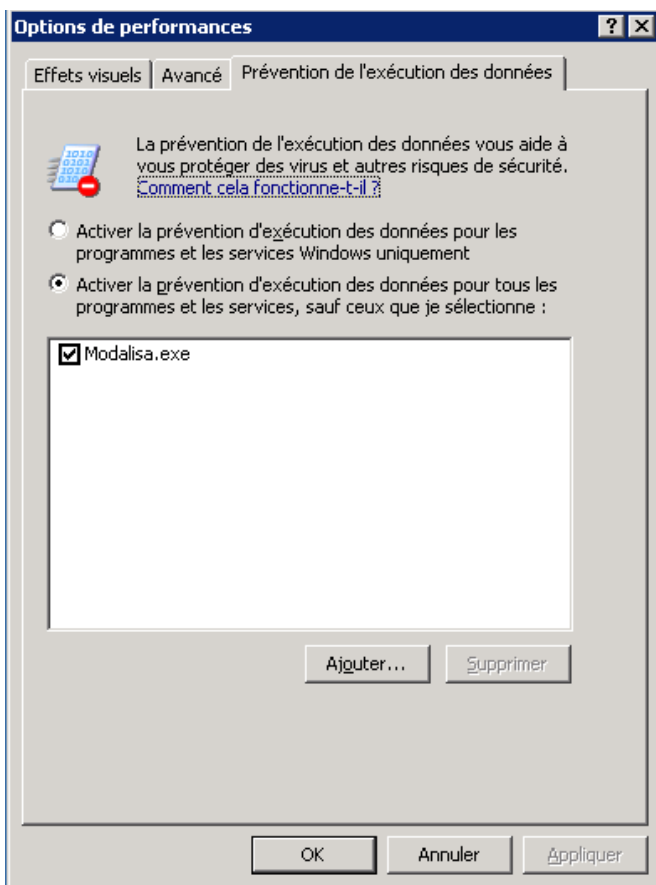
Dans les propriétés système cliquer sur Paramètres système avancés :



Cliquer sur l'onglet Paramètres système avancés puis cliquer sur Performances / Paramètres... :



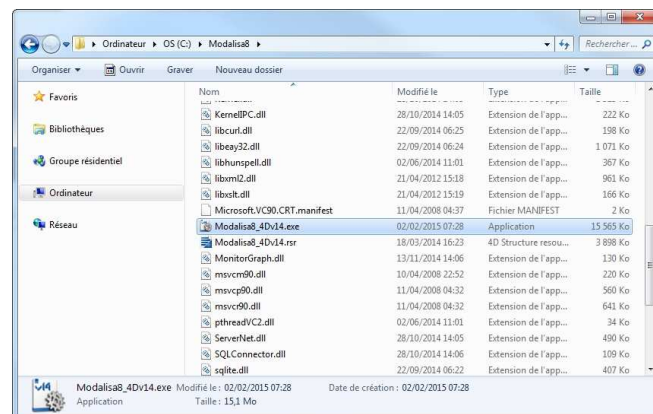
Dans l'onglet Prévention de l'exécution des données Ajouter l'application Modalisa puis Appliquer. Pour terminer cliquer sur OK :



Il faudra peut-être également faire un clic droit sur le raccourci Modalisa du bureau, sélectionner Propriétés, cliquer sur l'onglet Compatibilité et cocher « Exécuter ce programme en tant qu'administrateur ».

Mise à jour de 7 en 8

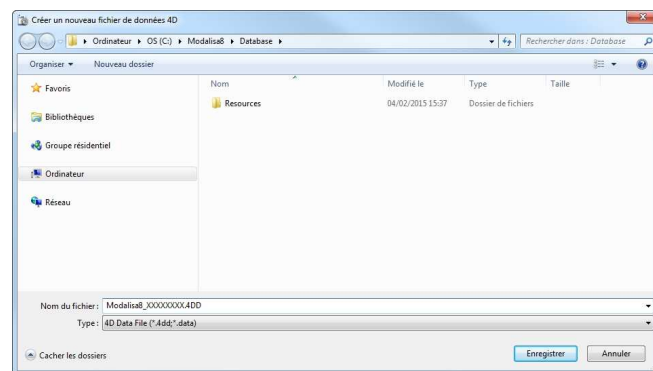
L'installation de Modalisa 8 ne s'effectue pas par l'intermédiaire d'un installeur. Une fois le fichier décompacté, déposer le dossier Modalisa8 sur un disque local.



Double-cliquer sur l'exécutable.



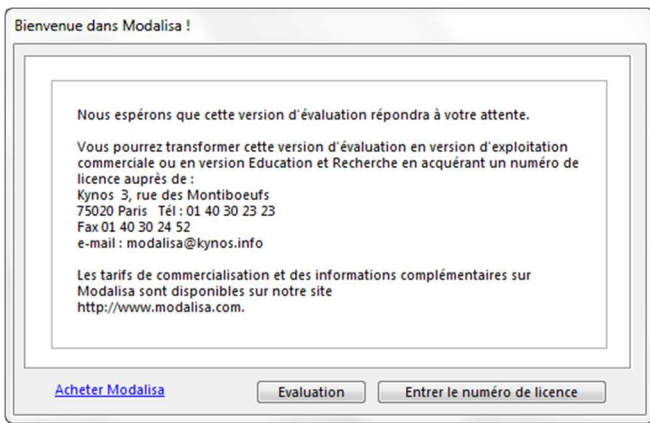
Cliquer sur Créer.



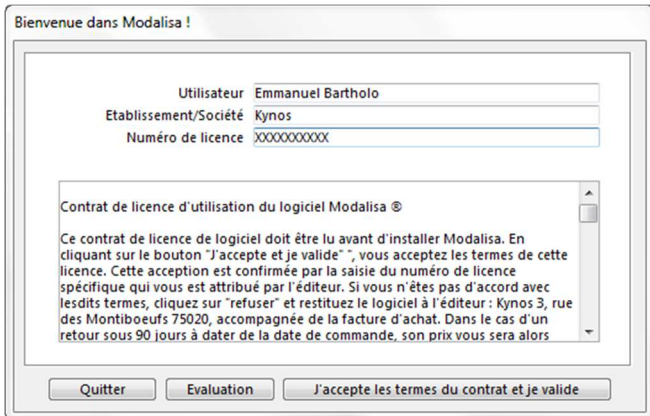
Il est recommandé d'inscrire la date d'installation à la suite du nom de fichier Modalisa8 (par exemple Modalisa8_150101), puis cliquer sur Enregistrer en restant dans le répertoire Database.



Cliquer sur Annuler.



Cliquer sur Entrer le numéro de licence.

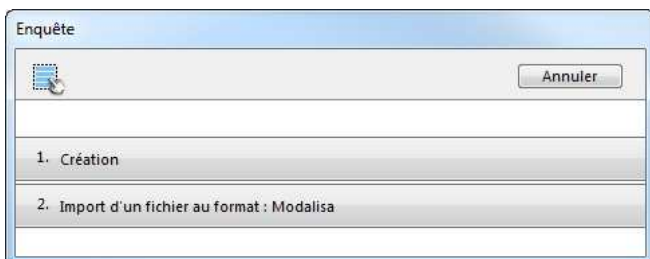


Saisir le nom d'utilisateur et le nom d'Etablissement/Société. Ils doivent comporter un minimum de 3 caractères.

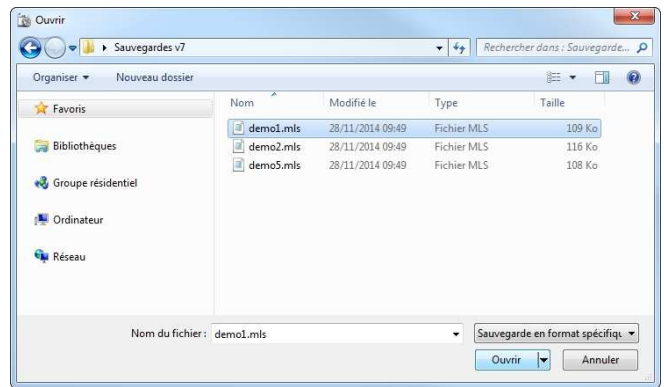
Le numéro de licence qui vous a été communiqué est à saisir dans le champ Numéro de licence en majuscule et sans espace.

Si vous avez acquis les fonctionnalités de mise en ligne de Modalisa, un second numéro de licence lié au premier vous a été communiqué. Il sera à saisir la première fois que vous cliquerez sur le bouton Intranet & Internet situé en bas à droite de tous les onglets. Pour que ces fonctionnalités soient opérationnelles, il sera peut-être nécessaire de paramétrer le pare-feu de Windows et/ou celui de votre antivirus.

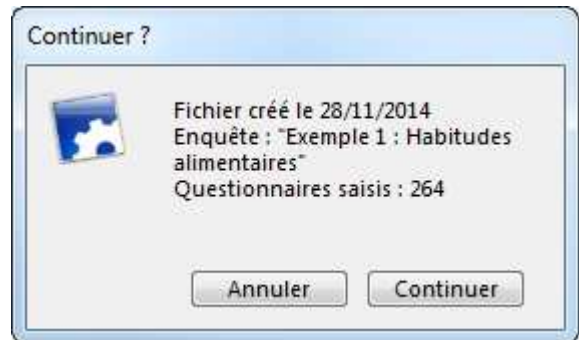
Cliquer sur J'accepte les termes du contrat et je valide.



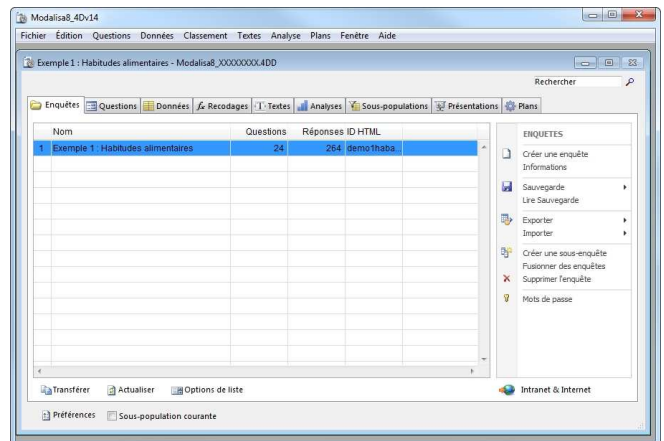
Cliquer sur Import d'un fichier au format : Modalisa.



Sélectionner une sauvegarde d'enquête créée en version 7 et cliquer sur Ouvrir.



Cliquer sur Continuer.



Recommencer l'opération de lecture de sauvegarde pour chaque enquête à rapatrier.

Mise à jour de v6 et antérieures en v8

IMPORTANT : Le saut technologique entre les versions antérieures (v6, v5...) et la 8 étant assez conséquent, un module doit être installé permettant de convertir les fichiers de sauvegardes avant leur intégration dans une version 8. De plus, les présentations créées jusqu'à la version 6 incluse ne peuvent pas être reprises dans la version 8.

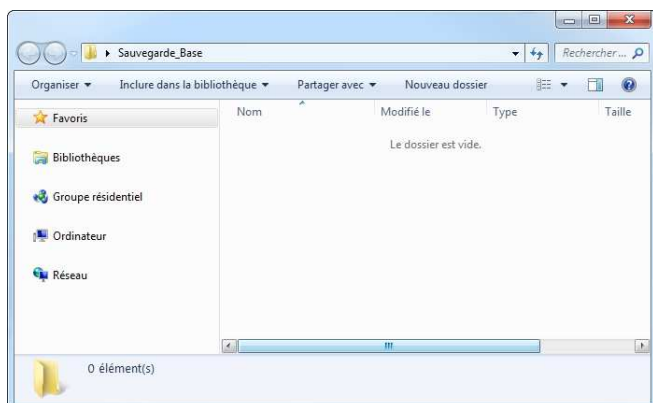
Après avoir téléchargé et décompacté le fichier Transfert_v6v8.zip, double-cliquer sur Transfert_v6v8.exe. Un dossier Modalisa7 va être créé à la racine du disque.

Au lancement de cette version, un message apparaîtra demandant de mettre à jour en v13. Cliquer sur OK.

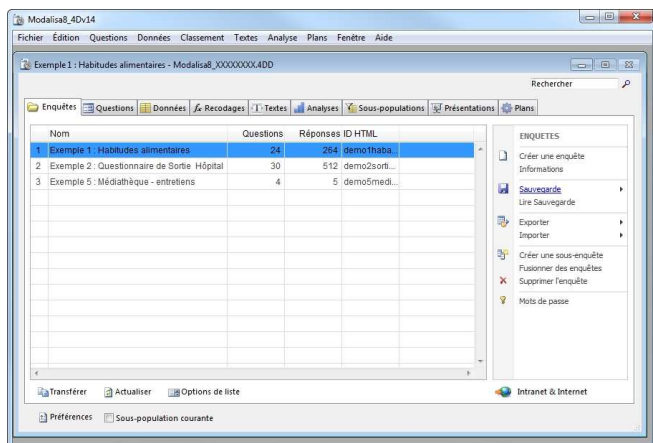
Mentionner vos nom et organisme ainsi que le numéro de licence spéciale au transfert : L5627S7L8D

Supprimer toutes les enquêtes de démonstration se trouvant par défaut dans l'onglet Enquêtes et relire dans cette version toutes les sauvegardes de vos enquêtes que vous souhaitez transférer en v8.

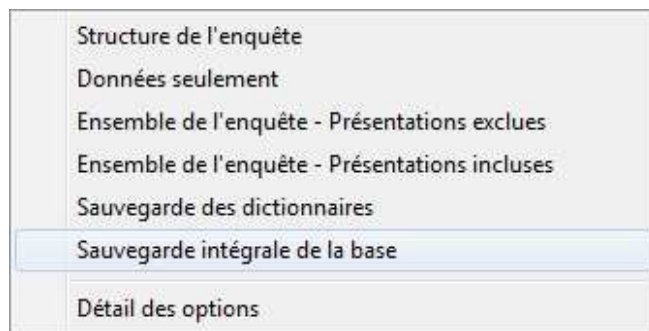
Créer un répertoire pour y stocker les fichiers de sauvegarde.



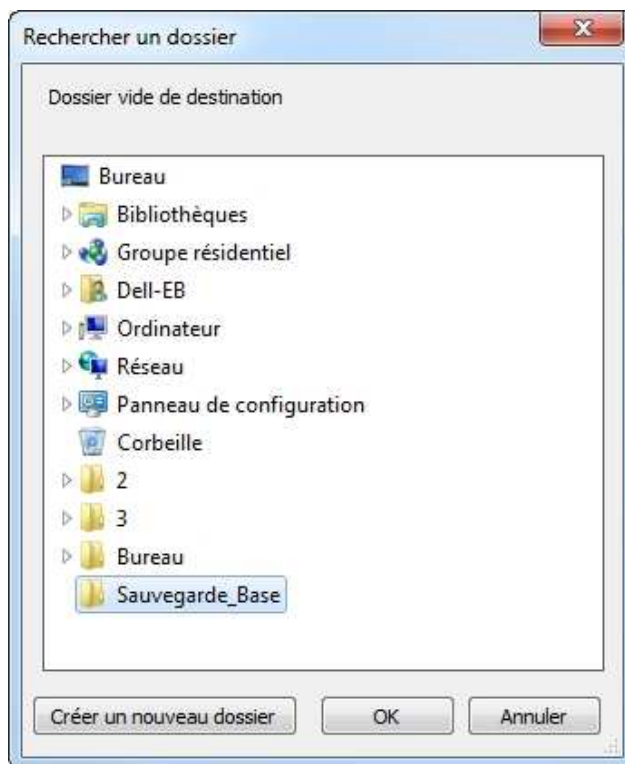
Se positionner sur l'onglet Enquêtes.



Cliquer sur Sauvegarde.



Sélectionner Sauvegarde intégrale de la base.

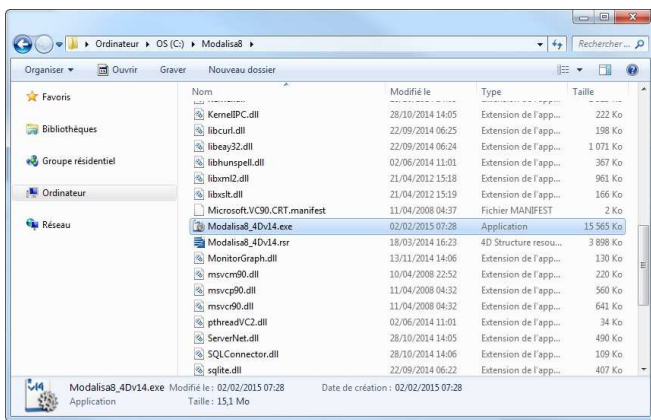


Sélectionner le répertoire et cliquer sur OK.



Cliquer sur OK.

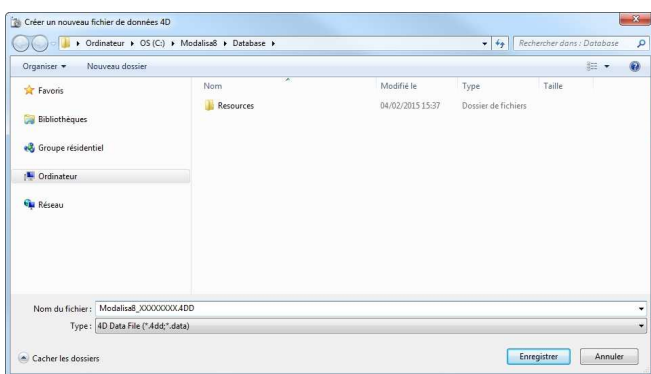
L'installation de Modalisa 8 ne s'effectue pas par l'intermédiaire d'un installateur. Une fois le fichier décompacté, déposer le dossier Modalisa8 sur un disque local.



Double-cliquer sur l'exécutable.



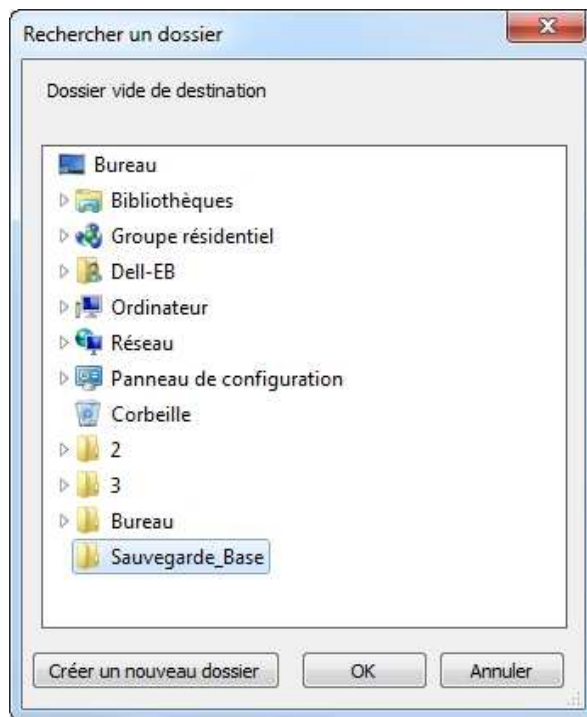
Cliquer sur Créer.



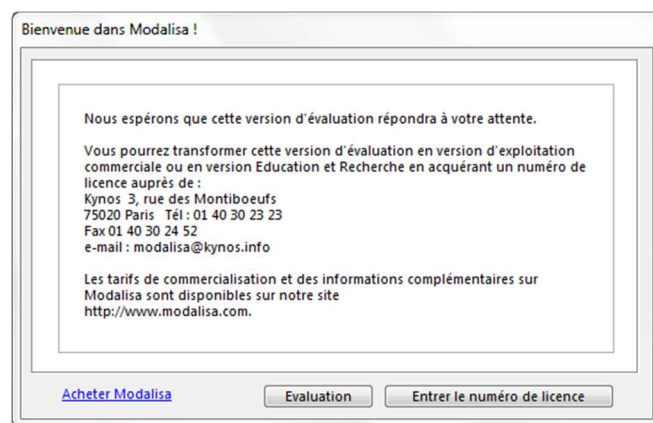
Il est recommandé d'inscrire la date d'installation à la suite du nom de fichier Modalisa8 (par exemple Modalisa8_150101), puis cliquer sur Enregistrer en restant dans le répertoire Database.



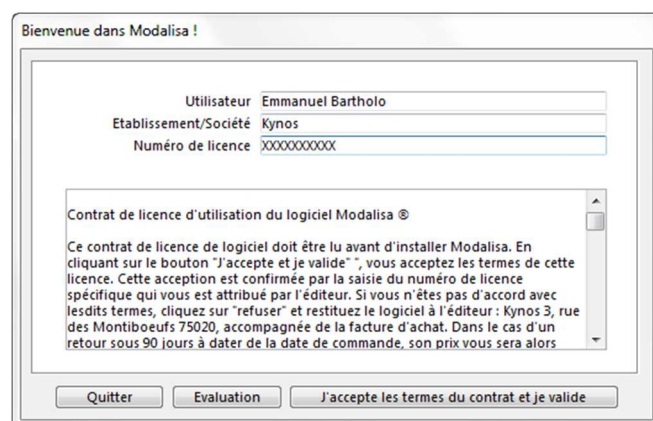
Cliquer sur OK.



Sélectionner le répertoire contenant la sauvegarde intégrale et cliquer sur OK.



Cliquer sur Entrer le numéro de licence.



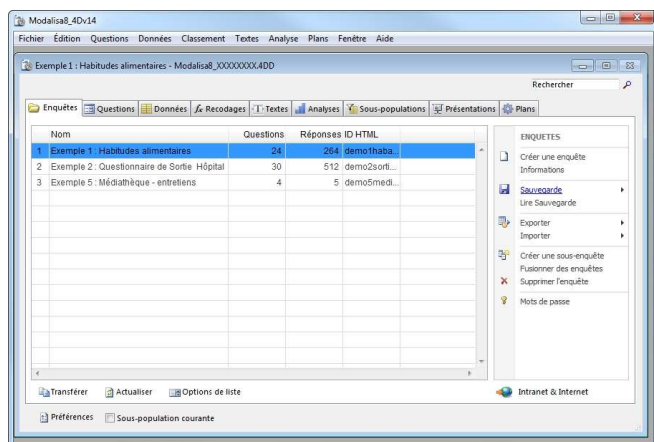
Saisir le nom d'utilisateur et le nom d'Etablissement/Société. Ils doivent comporter un minimum de 3 caractères.

Le numéro de licence qui vous a été communiqué est à saisir dans le champ Numéro de licence en majuscule et sans espace.

Si vous avez acquis les fonctionnalités de mise en ligne de Modalisa, un second numéro de licence lié au premier vous

a été communiqué. Il sera à saisir la première fois que vous cliquerez sur le bouton Intranet & Internet situé en bas à droite de tous les onglets. Pour que ces fonctionnalités soient opérationnelles, il sera peut-être nécessaire de paramétrer le pare-feu de Windows et/ou celui de votre antivirus.

Cliquer sur J'accepte les termes du contrat et je valide.



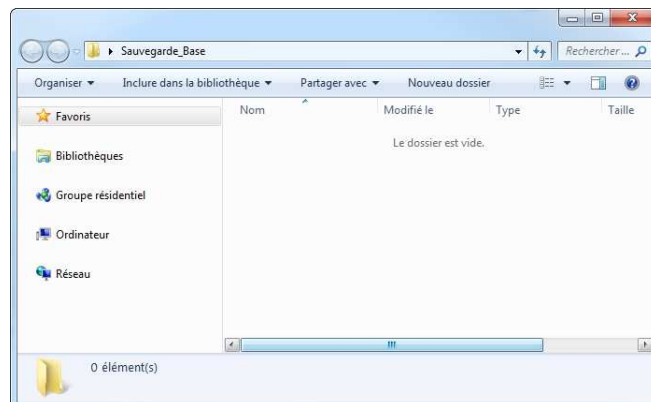
Toutes les enquêtes ont ainsi été chargées.

Modalisa est prêt à être utilisé.

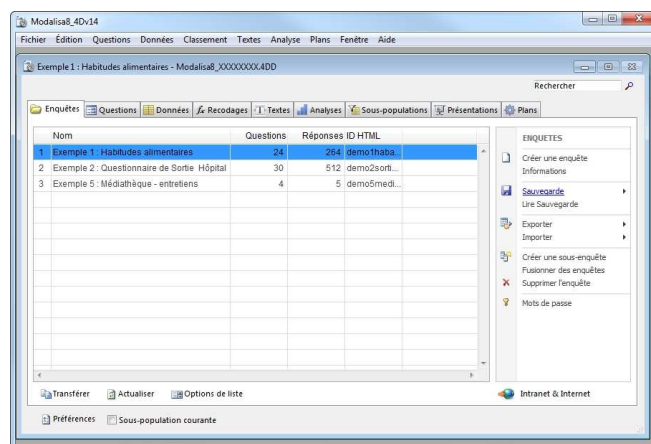
Mise à jour intermédiaire de 8 en 8

En cas d'installation d'une version intermédiaire de la 8, toutes les enquêtes présentes dans l'onglet principal peuvent être chargées en une seule fois.

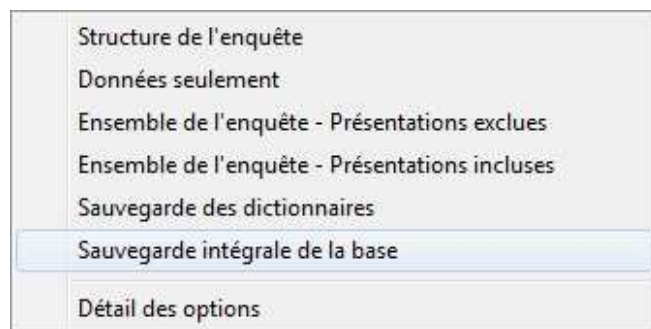
Créer un répertoire pour y stocker les fichiers de sauvegarde.



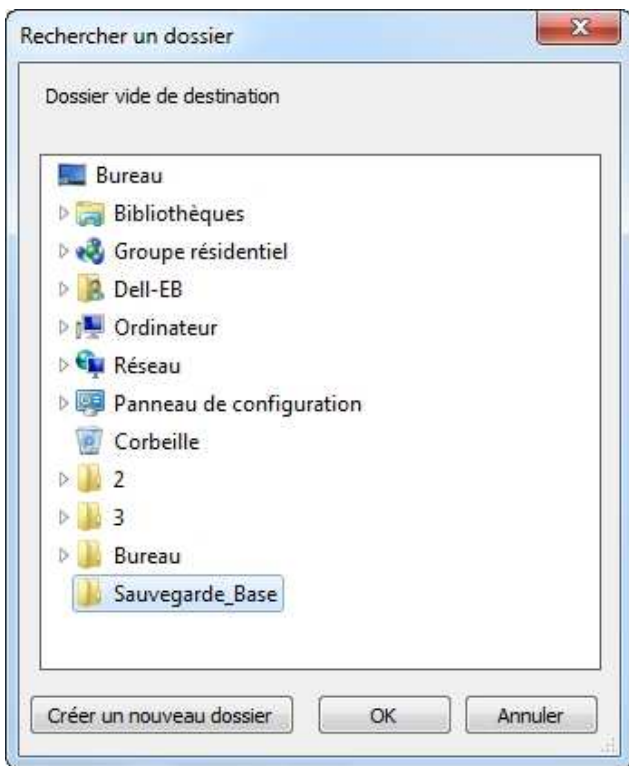
Dans la version précédente de Modalisa8, se positionner sur l'onglet Enquêtes.



Cliquer sur Sauvegarde.



Sélectionner Sauvegarde intégrale de la base.

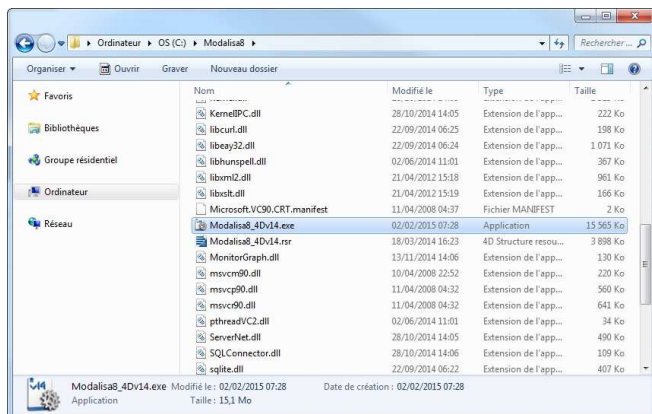


Sélectionner le répertoire et cliquer sur OK.



Cliquer sur OK.

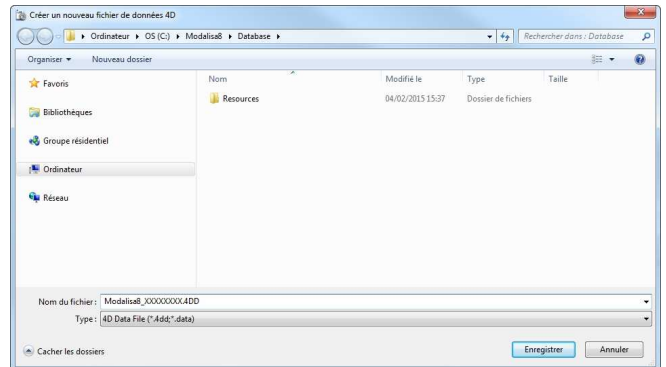
Une fois le fichier de la nouvelle version de Modalisa8 décompacté, le renommer en y ajoutant la date du jour et le déposer le dossier sur un disque local.



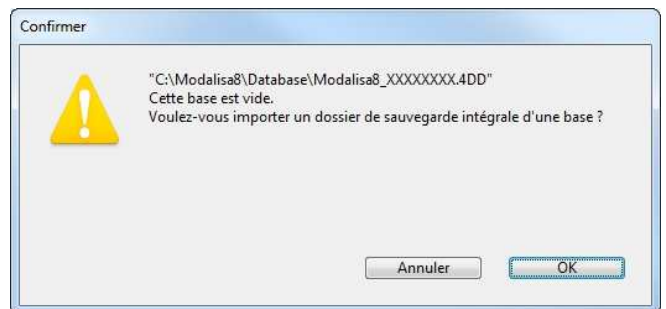
Double-cliquer sur l'exécutable.



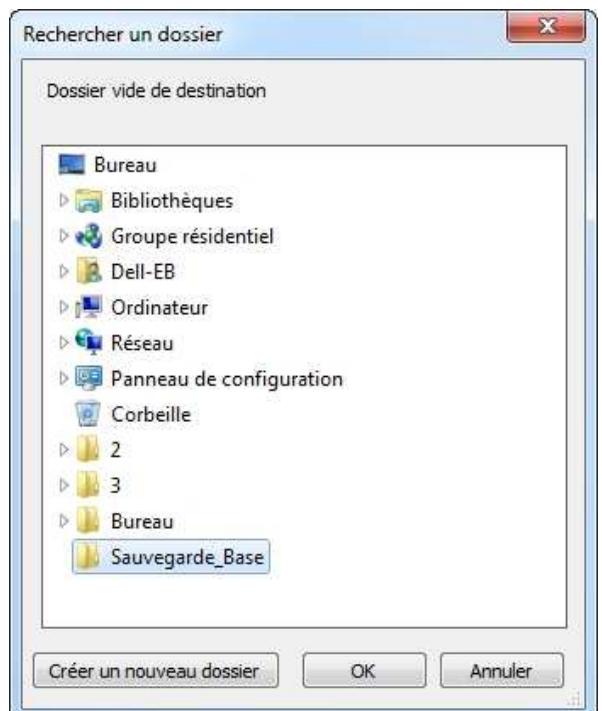
Cliquer sur Créer.



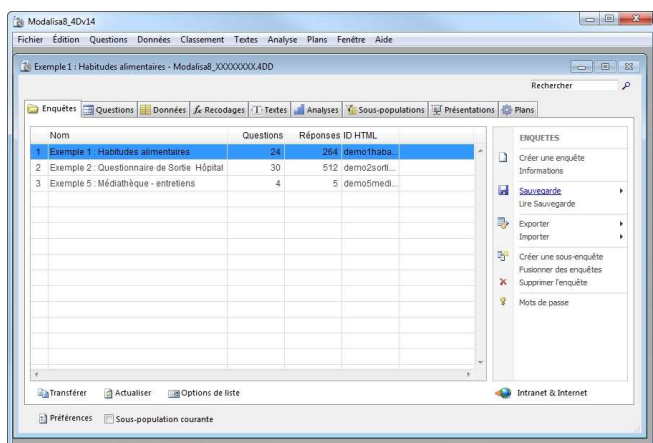
Il est recommandé d'inscrire la date d'installation à la suite du nom de fichier Modalisa8 (par exemple Modalisa8_150101), puis cliquer sur Enregistrer en restant dans le répertoire Database.



Cliquer sur OK.



Sélectionner le répertoire contenant la sauvegarde intégrale et cliquer sur OK.



Toutes les enquêtes ont ainsi été chargées.

Entretien

Afin que les sauvegardes automatiques fonctionnent et que le fichier d'historique soit conservé, toutes les enquêtes doivent être créées et analysées dans le fichier de données créé lors de l'installation. Le nom de ce fichier est « Modalisa8_XXXX.4DD » et doit être conservé dans le répertoire Database du dossier Modalisa8.

Dans tous les cas, ne jamais oublier de faire des sauvegardes des enquêtes en cours de traitement en cas de problème grave tel qu'un crash de disque dur. Ces sauvegardes doivent de ce fait être impérativement enregistrées sur un support externe au disque local.